

There are no translations available.

**Тороп С.О.**

Біолог

м. Нікополь, Україна

[Біографія](#)

Матеріал надано в авторській редакції

**Дуб звичайний або черешковий (Quercus robur)**

*Старый дуб, весь преображенный, раскинувшись шатром сочной, темной зелени, млея, чуть колыхаясь в лучах вечернего солнца.*

*Ни корявых пальцев, ни болячек,*

*ни старого недоверия и горя - ничего не было видно.*

*Сквозь жесткую столетнюю кору пробились без сучков сочные,*

*молодые листья, так что верить нельзя было, что этот старик произвел их.*

**Лев Толстой "Війна та мир"**



З прадавніх часів люди вклонялися дубам, вважаючи їх священними деревами, символами багатирської сили та могутності, уособленням грізних богів, космосу та всесвіту. На думку сучасних археологів, таке шанобливе відношення багатьох народів до цих рослин зовсім не випадкове. Воно пояснюється тим, що перший хліб людям дали зовсім не пшениця й інші злаки, а високі темнолисті дуби. Під час розкопок на території України поселень трипільської культури (III тис. до н.е.) були отримані неспростовні докази того, що ще 5 тис. років тому люди розтирали жолуді на борошно, з якого випікали хліб. У Давній Греції дубова гілка була символом могутності роду, а найсміливіших воїнів і полководців нагороджували дубовими вінками. У римській міфології дуб був пов'язаний з ім'ям верховного бога Юпітера. Відомий римський історик Пліній Старший шанобливо називав їх "ровесниками Всесвіту".

Давні слов'яни вірили, що дуби росли ще до створення світу: "В той час, коли не було ні землі, ні неба, а тільки синє море - серед цього моря стояли два дуби, а на дубах цих сиділи два голуби". Птахи спустилися на дно синього моря, дістали з нього пісок і камені та створили з них землю, небо і небесні світила".

Слов'янські племена вважали дуби втіленням верховного бога Перуна. Під їх кронами вони проводили обряди, приносили жертви, проголошували пророцтва. Навіть ідолів, перед якими горів "вічно живий вогонь", вони робили з дубової деревини. У 1975 році з дна Дніпра підняли дуб, в ствол якого було вставлено 9 кабанячих щелеп. Шанували ці дерева на Русі і після прийняття християнства.

У деяких губерніях навіть на початку ХХ століття зберігався такий звичай: "Після вінчання молоді пари вирушали до старого дуба і тричі об'їжджали навколо нього". У

жовтні 1948 року за ініціативою Й.В. Сталіна був прийнятий 15-річний план "перетворення природи", який передбачав створення протяжних полезахисних смуг, у складі яких головне місце відводилося довговічним дубам. Ці посадки досі бережуть наші поля від "чорних бурь" і суховіїв. В ті роки в Харкові професором С.С. П`ятницьким були виведені нові швидкорослі, морозо- і посухостійкі форми дубів (дуби Тімірязєва, Комарова, Висоцького, Мічурина та ін.).

Дуб по праву можна назвати "зеленим довгожителем", бо деякі з цих дерев здатні дожити до поважного 1 500-річного віку. Максимальна висота дуба складає 50-55 м, середня - 30-40 м. Кора молодих дубів гладка. Після 30 років вона починає розтріскуватися. У старих дубів дуже товста, світло-сіра кора, яка глибоко розтріскується. Листя дуба мають дуже характерну форму, тому їх складно сплутати з листям інших дерев. Вони виділяються округлими лопатями і короткими черешками.

За формою крони, забарвленням, термінам розпускання листя наші дуби можна поділити на декілька різновидів. Зустрічаються колоноподібні та округлі, пірамідальні та плакучі (з гілками на зразок верби) дерева. Листя і квітки з`являються на дубах одночасно. Останні виглядають більш ніж непоказно і зібрані в невеликі сережки, які втрачаються серед молодого листя. Вони навіть не мають запаху, бо запилюються не комахами, а вітром.

Плоди дуба (жолуді) починають рости і формуватися тільки на початку серпня. Вони дозрівають з другої половини вересня до початку листопада. Плюска ("шапочка" на жолуді) втрачає здатність утримувати обважнілий плід на дереві і він падає на землю. У його сім'ядолях міститься багато поживних речовин і він швидко проростає. З верхівочки жолудя з`являється корінець, який потім обертається вниз, в глибину. Молода рослина не поспішає тягнутися вгору, формуючи надійну кореневу систему, яка все глибше занурюється в землю.

Лише у 8-9 років дуб починає активно нарощувати крону і ствол. За один рік він підростає на 40-50 см, а його ствол товщає на 1-2 см. Дуби дуже люблять світло і їх пагони змінюють напрям кілька разів в сезон, залежно від освітлення. З цієї причини гілки старих дубів мають дуже химерні вигини. Вони не прямі, не рівні - їх лінії зазвичай зламані і незграбні. Тільки на 25-30 році життя на дубі уперше з`являються квітки, а услід за ними й перші жолуді. Насінні роки (роки врожаю жолудів) бувають раз в 5-6 років.



Цвітіння дуба **Фото:** [Simon Eugster](#)

У повну силу дуб входить після того, як проживе свої перші 100 років.

Черешковий дуб має цінну деревину - потужну, з красивим малюнком і забарвленням, стійку проти гниття. З його кори добувають дубильні речовини, які широко використовуються в промисловості, дубове листя - хороший корм для ненаситного шовкопряда дубового, з коконів якого виготовляють шовкові нитки. Жолуді - улюблена

Їжа багатьох птахів і звірів. Ними з великим задоволенням ласують кабани, домашні свині, польові миші, голуби, сойки, фазани. У деяких районах України досі виготовляють жолудево-злакову каву.

У науковій і народній медицині кору молодих дубів застосовують у вигляді відвару для полоскання при ангінах, стоматитах, запаленнях слизової оболонки глотки і гортані. У вигляді примочки кору дуба застосовують для лікування опіків і для зупинки кровотеч з ран. Всередину відвар дубової кори вживають при виразці шлунку, шлункових кровотечах, наявності крові в сечі, сильних менструальних кровотечах, проносах, частих позивах на сечовипускання. Маззю з кори дуба і бруньок чорної тополі лікують пролежні.

З прадавніх часів дуби росли в Дніпровських плавнях. Вони були звичайними деревами Гілеї - скіфської священної країни, де зустрічалися 1 000-річні дуби. Нині ці чудові місця затоплені водами Каховського водосховища. Сьогодні в парках і скверах Нікополя зустрічаються різні різновиди дубів, які були посаджені в 50-70-х роках ХХ століття.

---

### **Довідка**

Склад жолудево-злакової кави (у %):

1. Жолуді очищені і стовчені (на борошно) - 30
2. Ячмінь (товчене зерно) - 20
3. Жито (товчене зерно) - 10
4. Овес (товчене зерно) - 10
5. Корінь цикорію - 20
6. Корінь кульбаби - 10

### **Цікаві факти**

- На земній кулі росте близько 450 видів дубів. Серед них зустрічаються не лише дерева, але й кущі. Наприклад, в Іспанії росте дуб чагарниковий, висота якого складає усього 2-3 м.

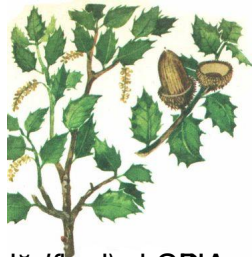
- В Середземномор'ї та Китаї вирощують дуб пробковий і дуб мінливий. Їх легка і пориста кора застосовується для виготовлення пробок. Кращі пробки роблять з кори дуба, який росте в Марокко. Його жолуді схожі на каштани і вживаються в їжу.



Дуб звичайний (Quercus robur) - дуби, які ростуть в Європі, Північній Африці, Італії, Португалії, ді яких приємні на смак. Їх



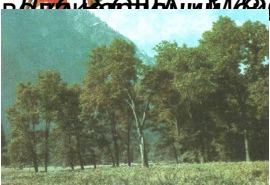
Дуб кам'яний (Quercus ilex) □



Дуб довголистяний (Quercus ilex) - дуби, які ростуть в Європі, Північній Африці, Італії, Португалії, ді яких приємні на смак. Їх



Дуб білий (Quercus alba) - дуби, які ростуть в Північній Америці. Дуб білий - це два види дубів - дуб білотяний (білий) і дуб



Дуб чорний каліфорнійський (Quercus kelloggii) □



Дуб великоплідний (Quercus macrocarpa) □



Фото: [www.zdorovie-dam.ru](http://www.zdorovie-dam.ru)

